



# DATOS ESTADÍSTICOS

AÑO 2015

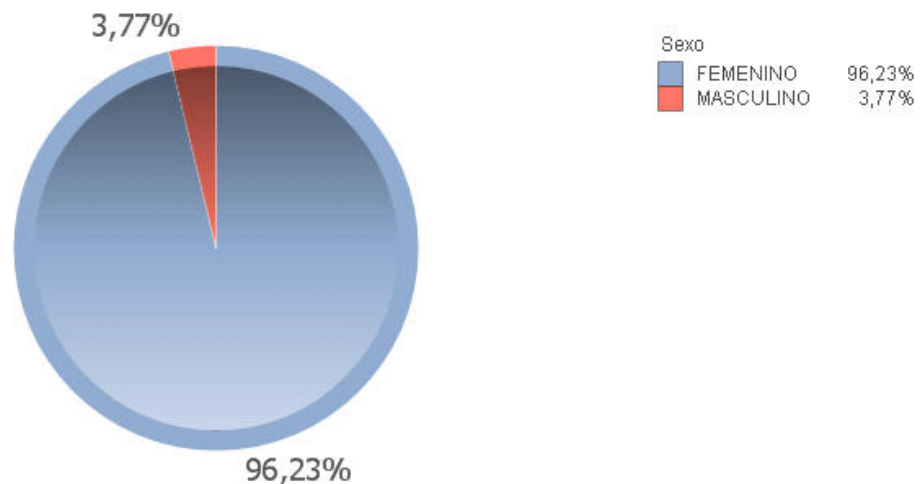
## **INTRODUCCIÓN**

Durante el período comprendido entre el 01 de Enero de 2015 al 31 de Diciembre de 2015, la Oficina de Violencia Doméstica, Centro Judicial Capital, atendió un total de 3.354 personas, de las cuales 1.581 fueron por consultas, orientaciones y derivaciones y 1.773 ingresaron a los Equipos Técnicos.

El público con el que trabaja la OVD puede clasificarse como: afectado, subafectado y tercero.

- El afectado es la persona que se presenta en la oficina manifestando ser víctima de una situación de violencia. (Siempre se registra una ficha de afectado/a por consulta ingresada.)
- Los subafectados son los que comparten la violencia con la víctima (hijos, padres, etc.).
- El tercero, es el que viene a denunciar una situación de violencia de otra persona, adulta o de un niño.
- Cada consulta ingresada representa una persona como Afectada/o o como una Tercera

## PERSONAS AFECTADAS POR SEXO

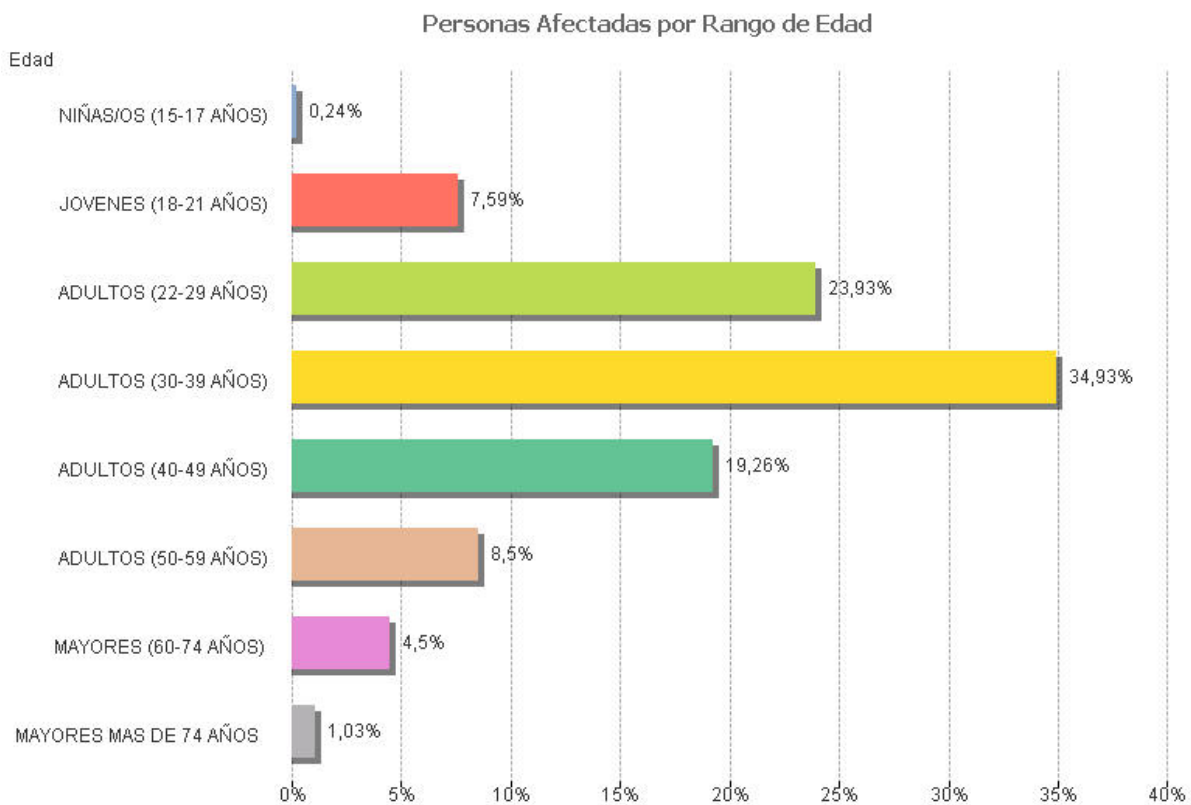


El total de las personas afectadas fue de 1.646, de ellas, 1.584 fueron mujeres, es decir un 96,23% del total, quedando 62 varones que constituyen el 3,77%.

No están incluidas las personas subafectadas/os \*

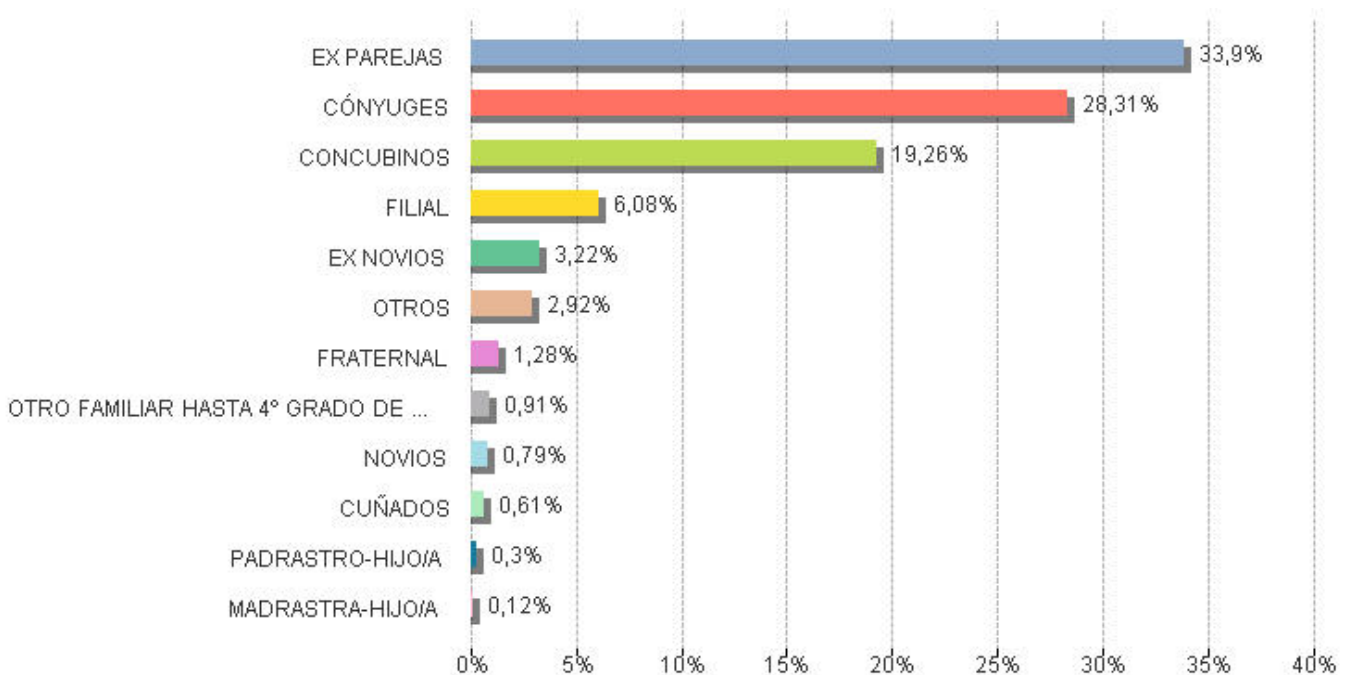
(La diferencia entre casos ingresados y cantidad de personas afectadas radica en que una misma afectada puede realizar más de una denuncia)

## PERSONAS AFECTADAS POR RANGO DE EDADES



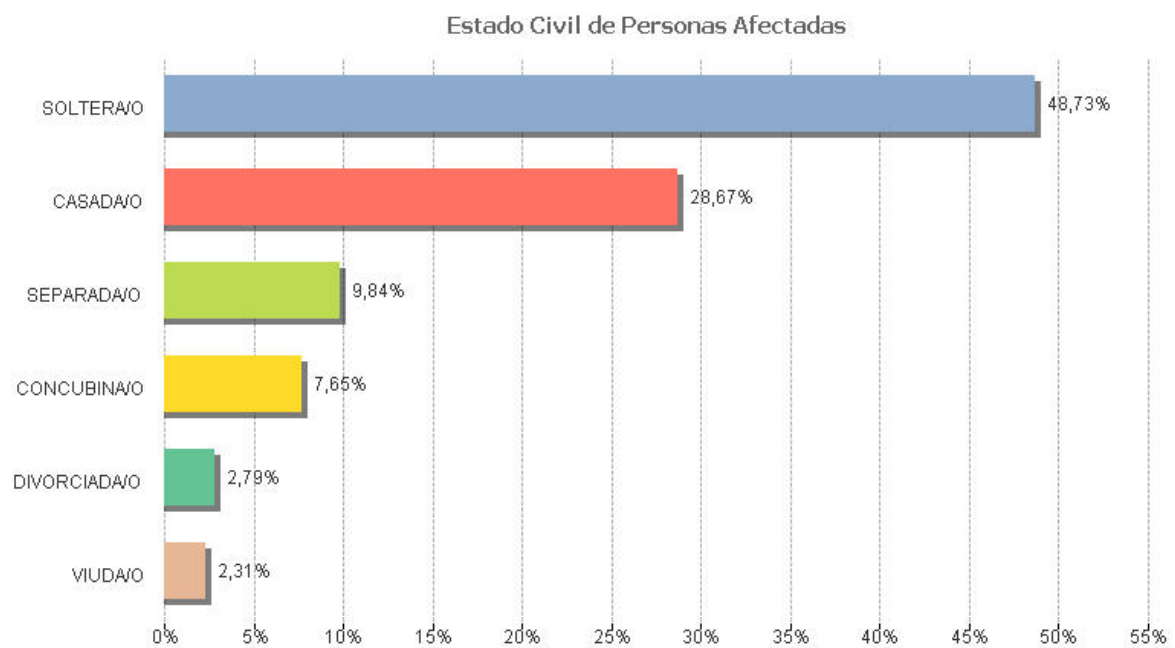
Las edades de las personas afectadas que se dan con mas frecuencia estadística son las 30-39 años con un 34,93% y las de 22-29 con un 23,93%.

## RELACIÓN ENTRE PERSONAS AFECTADAS Y DENUNCIADAS



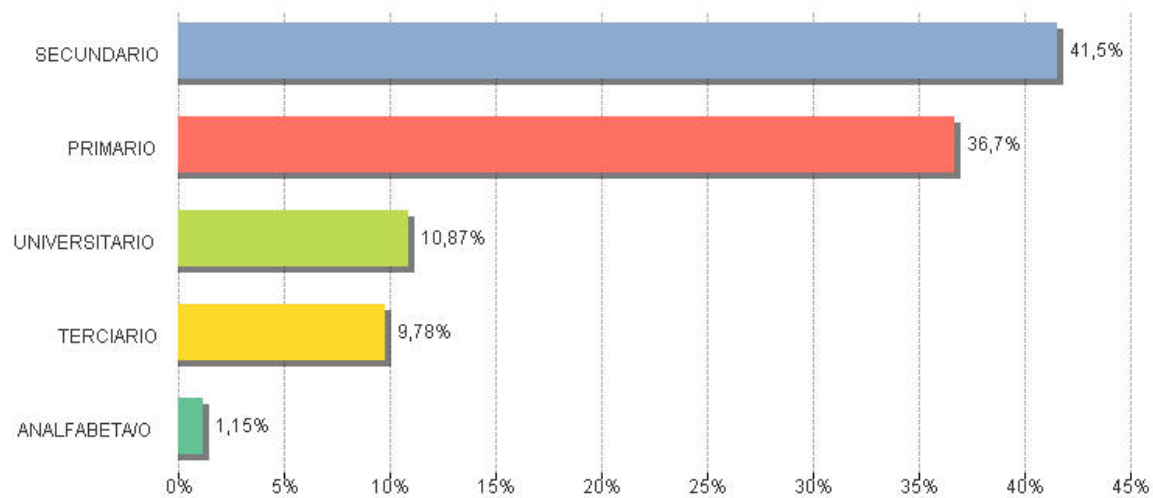
Se observa que los tipos de relación predominantes son las de EX PAREJA y CONYUGES con el 33,9% y el 28,31% respectivamente, constituyendo un 62,21% de los casos. No están incluidas las personas subafectadas/os.

## PERSONAS AFECTADAS SEGÚN ESTADO CIVIL



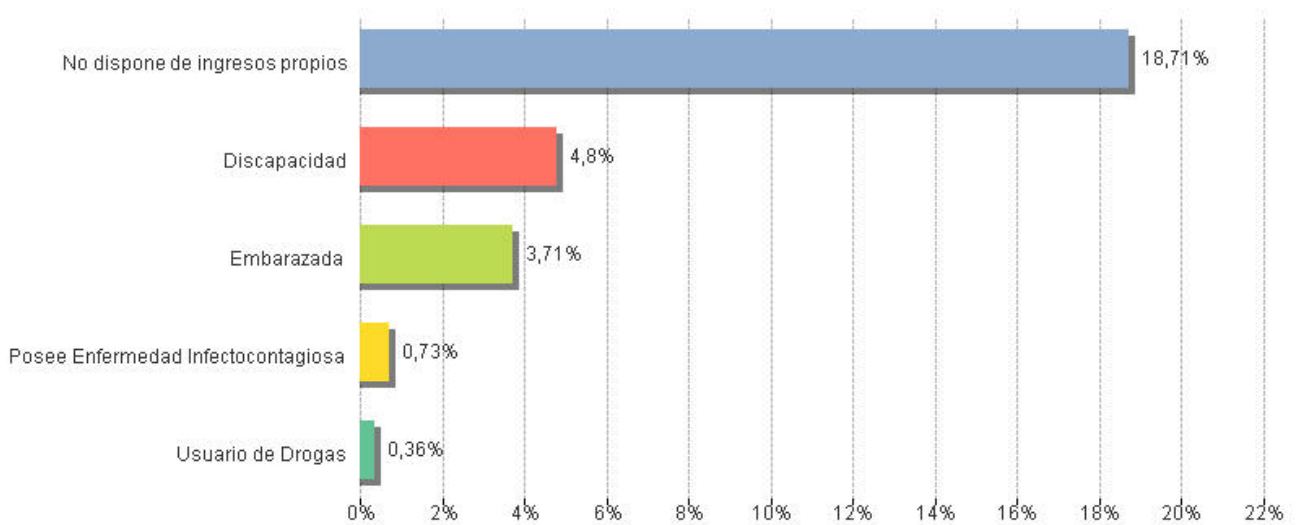
En relación al estado civil de las personas afectadas, se destacan las variables: SOLTERA/O con el 48,73% y CASADA/O con el 28,67%. No están incluidas las subafectadas.

## NIVEL DE INSTRUCCIÓN DE LAS PERSONAS AFECTADAS



En este gráfico puede observarse que del total de personas afectadas, el 41,5% poseen nivel secundario y el 36,7% han realizado estudios primarios, la suma de ambos niveles acumula el 78,2% de personas con instrucción. No fueron considerados los subafectadas/os

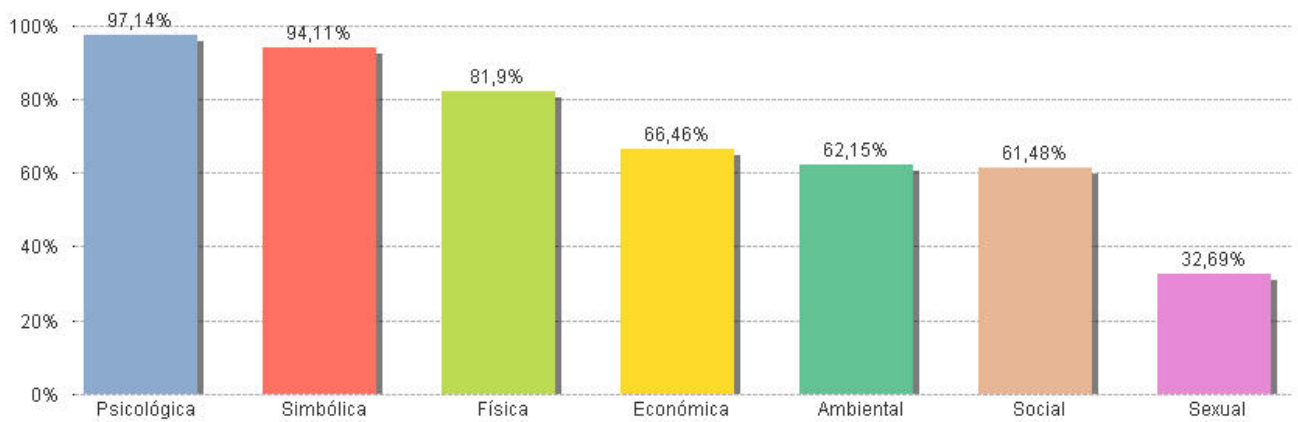
## SITUACIONES PARTICULARES DE PERSONAS AFECTADAS



Respecto a la situación particular de las personas afectadas, puede observarse que un 18,71% no cuentan con ingresos propios. El 4,8% sufren de alguna discapacidad y el 3,71% son afectadas embarazadas. En este cuadro se consideraron solo las situaciones particulares de las personas Afectadas/os. Se debe tener en cuenta que una persona puede contar con más de una situación particular.

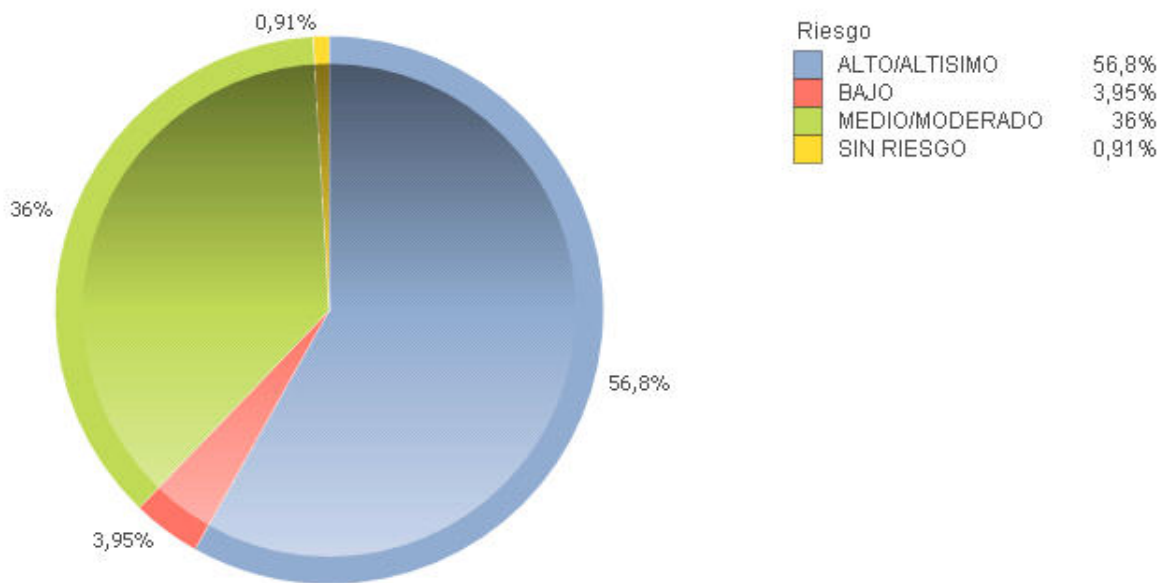


## TIPOS DE VIOLENCIA



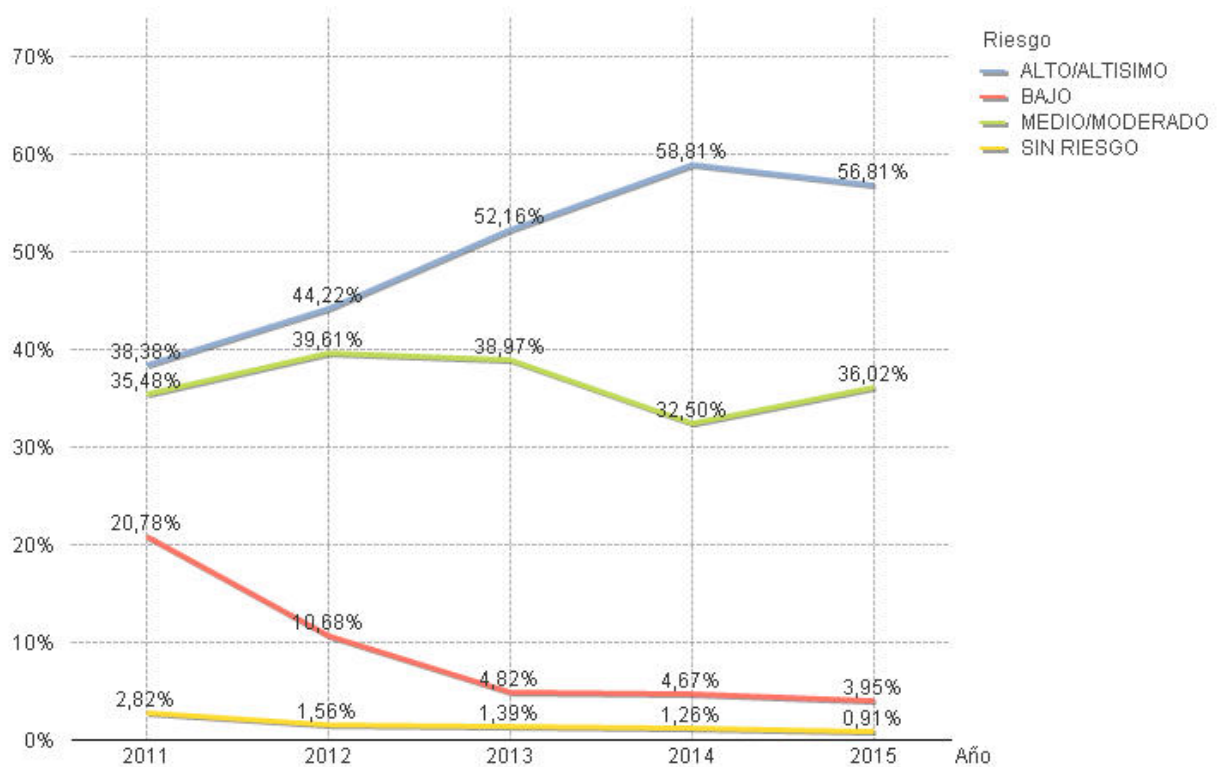
Al analizar los tipos de violencia que sufre la víctima, se considera como base de cada categoría el total de afectadas/os. Como se puede ver los principales tipos de violencia son la Psicológica, la Simbólica y la Física. Se debe considerar que cada caso puede presentar tipos de violencia simultáneos. No se incluyen las/los subafectadas/os

## NIVEL DE RIESGO DE CASOS ATENDIDOS



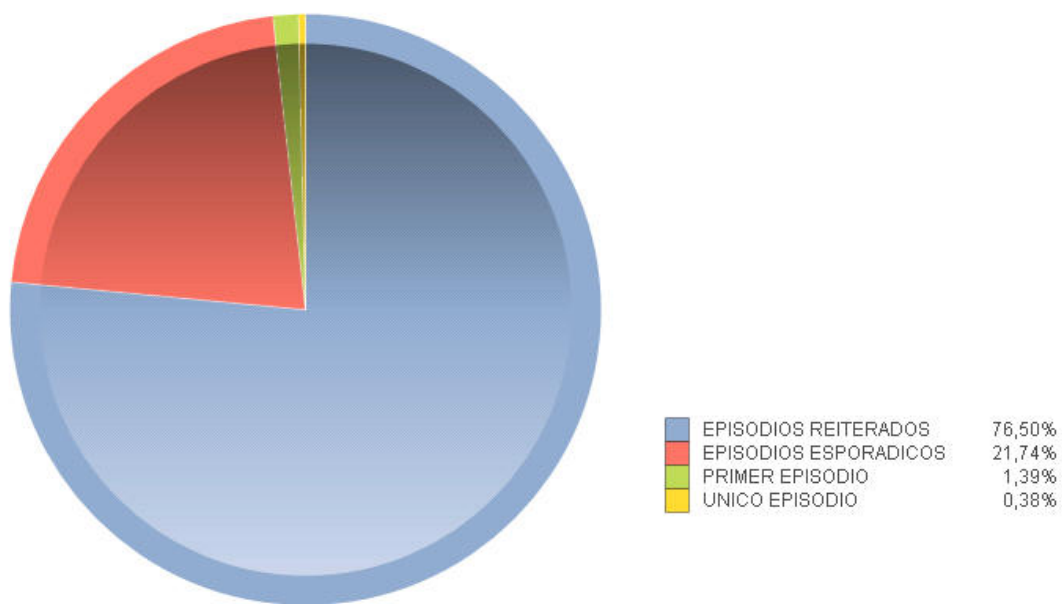
El 56,8% de los casos atendidos fueron calificados como de Alto/Altísimo riesgo, el 3,95% constituye al nivel Bajo. Este porcentaje muestra un evidente aumento de los casos de Riesgo Alto y Altísimo de las personas afectadas que concurren a la OVD a realizar la denuncia.

## NIVEL DE RIESGO DE CASOS ATENDIDOS EN OCTUBRE, COMPARATIVA CON AÑOS ANTERIORES



En este gráfico comparativo de los últimos 4 años de funcionamiento de la oficina, puede verse como la proporción de casos de riesgo Alto/Altísimo aumentó en un 18% desde el año 2010.

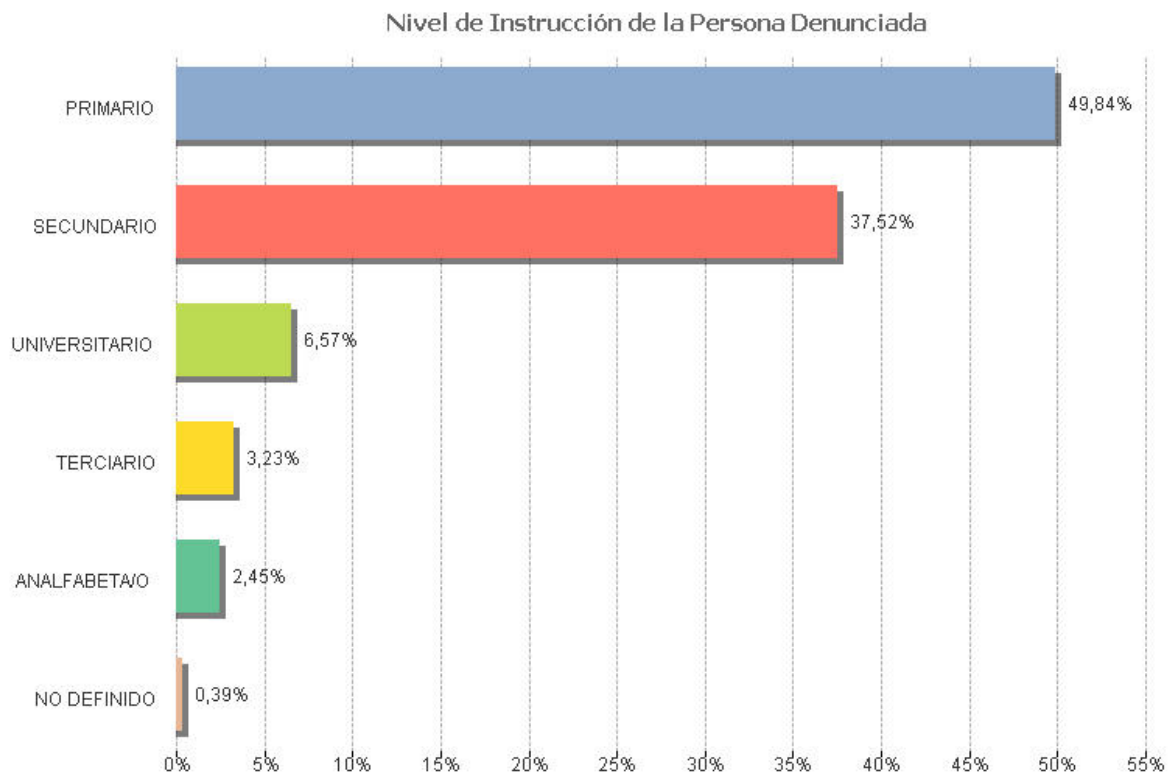
## FRECUENCIA DE LOS EPISODIOS DE VIOLENCIA



Los porcentajes registrados se tomaron teniendo en cuenta la totalidad de los casos ingresados.

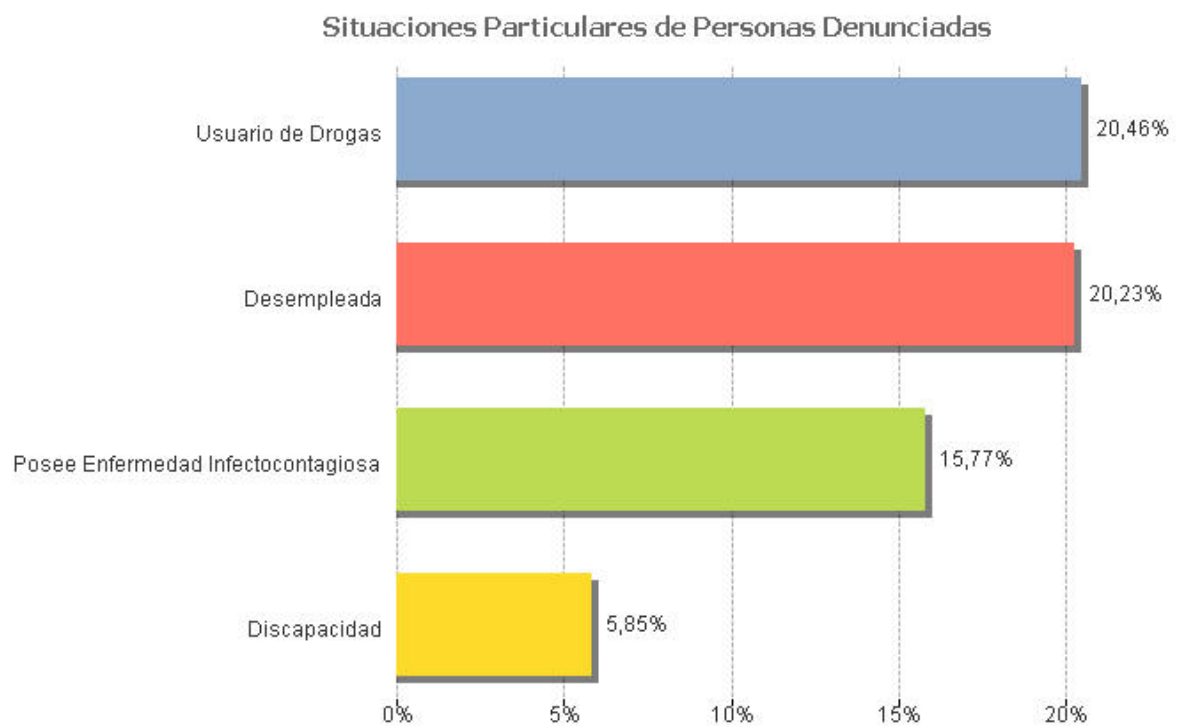
El 76,50% de los casos atendidos presentaron episodios de violencia reiterados.

## PERSONAS DENUNCIADAS SEGÚN NIVEL DE INSTRUCCIÓN



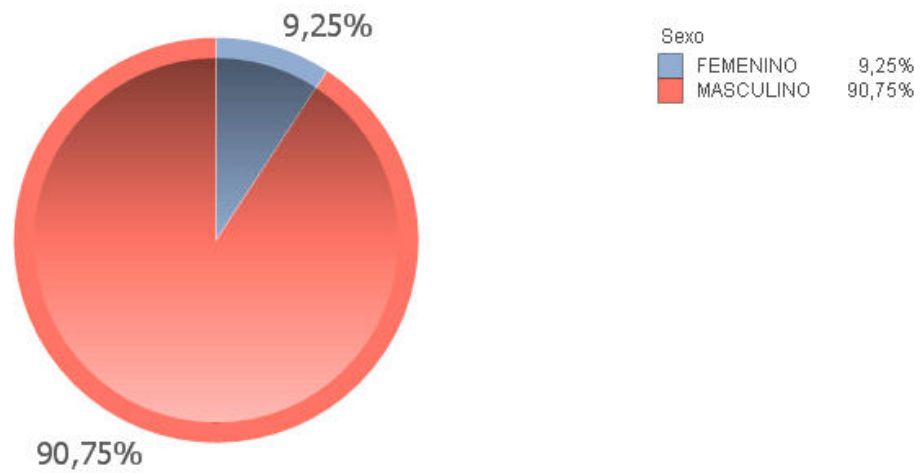
En este grafico se puede observar que del total de personas **denunciadas**, el 49,84% de los casos corresponde a personas con nivel primario y el 37,52% a nivel secundario. Estos dos niveles representan al 87,36% de los casos atendidos.

## SITUACIONES PARTICULARES DE PERSONAS DENUNCIADAS



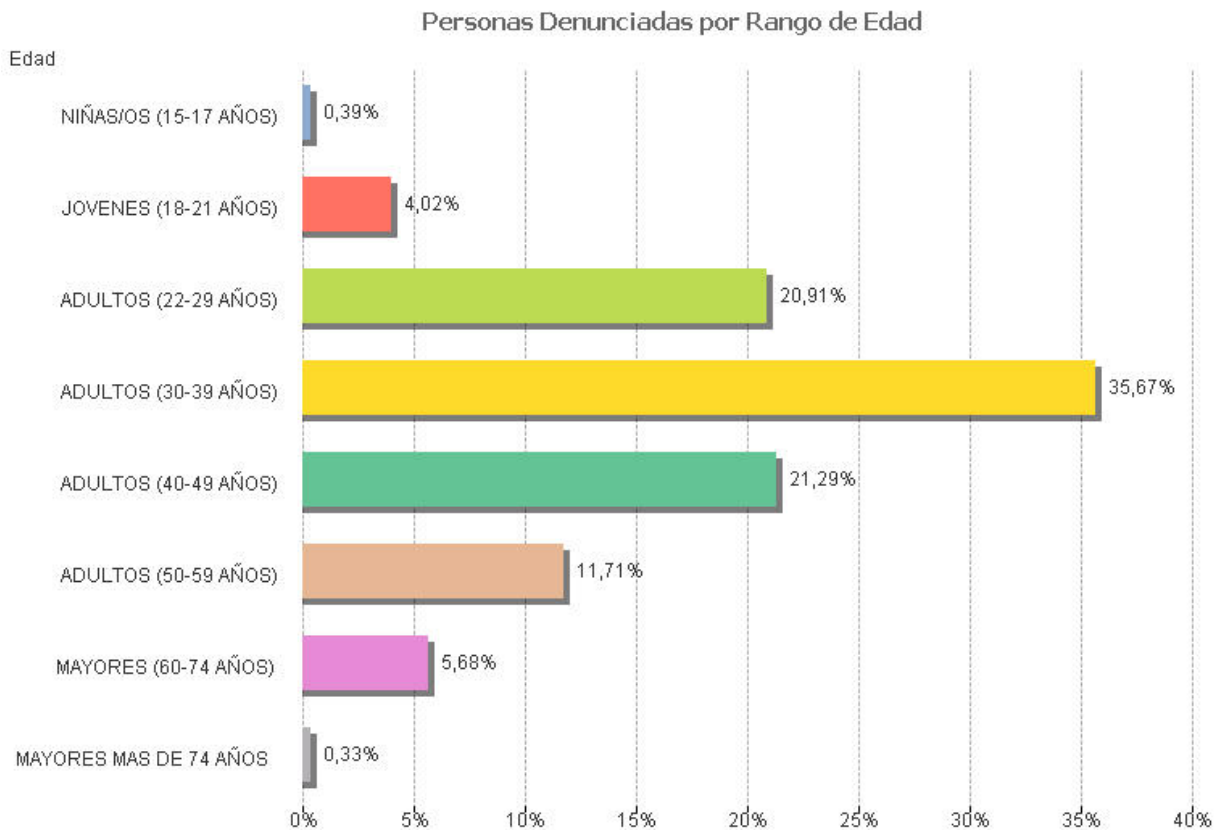
En este grafico se puede observar que el 20,46% de las personas **denunciadas** consumen algún tipo de drogas.

## PERSONAS DENUNCIADAS POR SEXO



El total de las personas **denunciadas** fue de 1.794, de ellas, 1.628 fueron hombres, es decir un 90,75% del total y 166 fueron mujeres constituyendo un 9,25%.

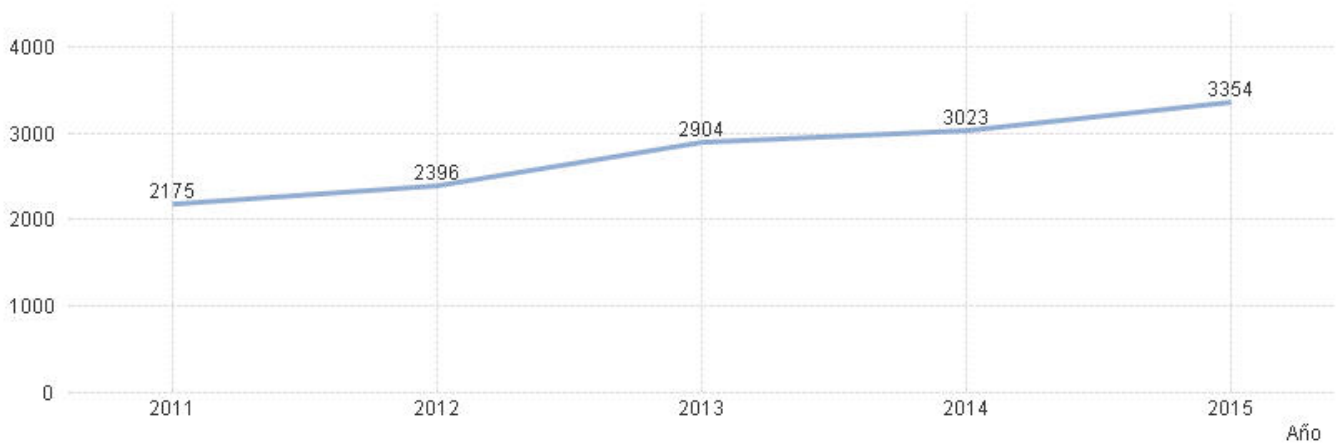
## PERSONAS DENUNCIADAS POR RANGO DE EDADES



Las edades más comunes en las personas **denunciadas** de mayor a menor es de 30-39 años, 40-49 y 22-29 años, La suma de estos 3 rangos constituye el 77.87% de la totalidad de personas atendidas.

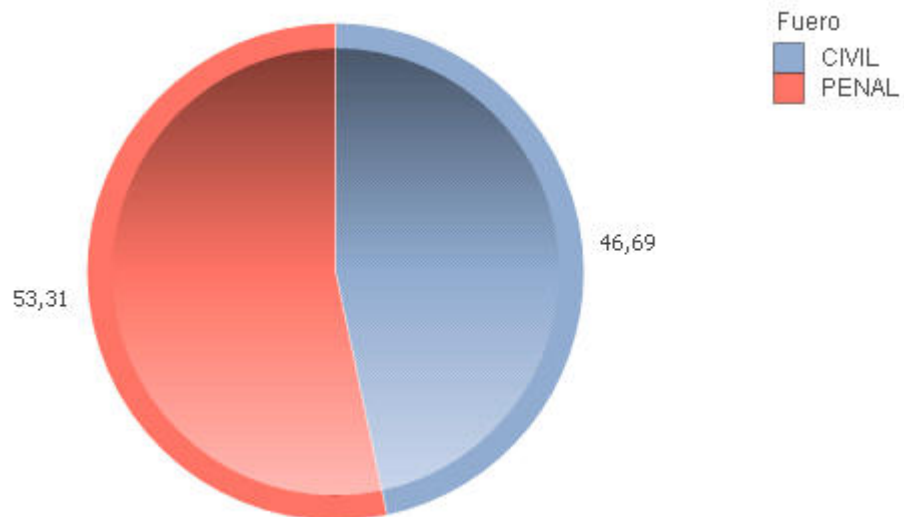


## CANTIDAD DE PERSONAS ATENDIDAS COMPARATIVA POR AÑOS



En este gráfico se compara la cantidad de personas atendidas con años anteriores en el mismo periodo de tiempo. Puede notarse un incremento del 54,2% con respecto al 2011 y del 10,9% con respecto al 2014.

## ACTUACIONES



En el 2015 fueron registradas 2.172 actuaciones, de las cuales 1.158 (53,31%) corresponden al fuero Penal y 1.014 (46,69%) al fuero Civil.