

Informe estadístico

Primer trimestre 2022

Publicación
agosto de 2022

OVD

Oficina de Violencia Doméstica



CORTE SUPREMA
DE JUSTICIA DE LA NACIÓN



Informe estadístico

Primer trimestre 2022

Oficina de Violencia Doméstica
Corte Suprema de Justicia de la Nación



DIRECCIÓN

Lavalle 1250, Ciudad de Buenos Aires

Por consultas sobre las publicaciones estadísticas de la OVD,
comunicarse de 9 a 15 hs.:



TELÉFONO:

(54-11) 4123-3536/3575



CORREO ELECTRÓNICO

ovd@csjn.gov.ar



SITIO WEB

<http://www.ovd.gov.ar>



El presente informe se realizó con la base de datos
actualizada al 7 de Julio de 2022.



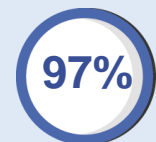
[Bases de datos en formato abierto](#), para los años 2017,
2018, 2019, 2020 y Primer Semestre de 2021.



[Informes estadísticos](#)

Personas afectadas por situaciones de violencia doméstica

Resumen ejecutivo de resultados. Agosto 2022



Violencia Psicológica



Violencia Física

3.243

Personas afectadas por hechos de violencia doméstica

PERSONAS ATENDIDAS

4.347

8 de cada 10

Niñas, niños y adolescentes afectadas/os sufren violencia de parte de sus progenitores



8 de cada 10

Son mujeres y niñas



35%

De las personas afectadas se encontraba en situación de alto riesgo



9 de cada 10

Personas denunciadas en vínculos de pareja son varones



2.428

DENUNCIAS



6%



Más que durante el primer trimestre de 2021

9.062

MEDIDAS DE PROTECCIÓN

Dispuestas por la justicia civil

OVD

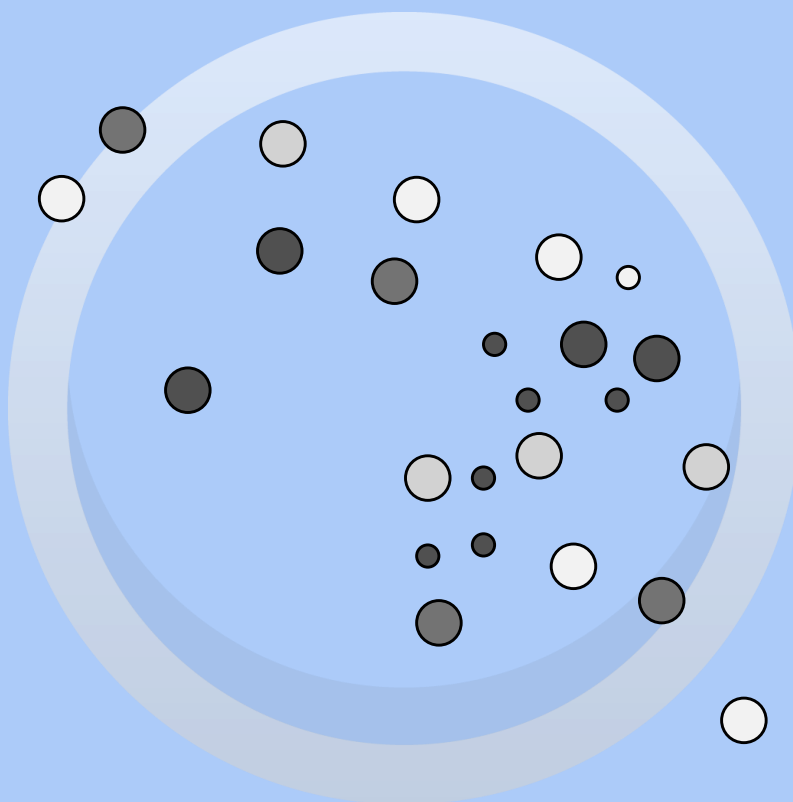
Oficina de Violencia Doméstica

Índice

1	Presentación	
1.1	¿Qué es la Oficina de Violencia Doméstica?	6
1.2	Servicios que brinda	6
1.3	Evaluación de la Situación de Riesgo	7
1.4	Elaboración de estadísticas	7
2	Acceso a Justicia	
2.1	Presentaciones ante la OVD	10
3	Características sociodemográficas de las personas afectadas	
3.1	Sexo y grupos de edad	12
3.2	Nivel educativo	13
3.3	Condición de actividad	13
3.4	Procedencia territorial	14
4	Características sociodemográficas de las personas denunciadas	
4.1	Sexo y grupos de edad	16
5	Características de la violencia	
5.1	Vínculo entre personas afectadas y denunciadas	18
5.2	Tipos de violencia	18
5.3	Lesiones	19
5.4	Niveles de riesgo evaluados	19
6	Derivaciones, orientaciones y medidas judiciales adoptadas	
6.1	Derivaciones efectuadas por la OVD	22
6.2	Orientaciones efectuadas por la OVD	22
6.3	Medidas ordenadas por la Justicia Nacional en lo Civil en los casos derivados por la OVD	23

1

Presentación



1. Presentación

1.1 ¿Qué es la Oficina de Violencia Doméstica?

La Oficina de Violencia Doméstica (OVD) fue creada en 2006 por la Corte Suprema de Justicia de la Nación¹ con el objetivo de facilitar el acceso a justicia de las personas que, afectadas por hechos de violencia doméstica, se encuentran en situación de especial vulnerabilidad.

En 2016, el Máximo Tribunal amplió las funciones de la Oficina², y comenzó a atender casos de trata de personas con fines de explotación sexual y/o de explotación de la prostitución. En estos casos, la Corte Suprema indicó que pueden realizar denuncias las personas afectadas y también personas que tengan un vínculo familiar y/o afectivo con las personas damnificadas.

La OVD trabaja de manera interdisciplinaria durante las 24 horas, todos los días del año. Brinda acceso a justicia a la ciudadanía, a la vez que se constituye en un servicio para quienes integran la magistratura, proveyendo los recursos necesarios para ejercer plenamente su labor jurisdiccional.

La OVD recibe diariamente las presentaciones espontáneas de personas que se acercan a la institución buscando información y orientación. También recibe casos derivados de comisarías, hospitales y de Organizaciones no Gubernamentales de la Ciudad de Buenos Aires.

La oficina recibe exclusivamente denuncias de violencia doméstica y trata de personas con fines de explotación sexual o explotación de la prostitución.

1.2 Servicios que brinda

La OVD ofrece información vinculada con la problemática de la violencia doméstica en el ámbito de la Ciudad de Buenos Aires y la trata de personas con fines de explotación sexual o explotación de la prostitución.

Recibe el relato de las personas afectadas a fin de elaborar un informe de riesgo, labra las actas correspondientes y dispone la realización de los exámenes médicos que sean necesarios. Indica los cursos de acción posibles según el conflicto relatado y efectúa en cada caso las derivaciones pertinentes.

Realiza el seguimiento de las derivaciones a través de los informes que proporcionan las dependencias judiciales.

Por decisión del máximo tribunal, la OVD está permanentemente abierta. Funciona todos los días del año durante las 24 horas, en Lavalle 1250, Ciudad de Buenos Aires.

¹ [Acordada N° 39/2006](#). Creación en el ámbito de la CSJN la Oficina de Violencia Doméstica. Buenos Aires, 27 de diciembre de 2006.

² [Acordada N° 21/2016](#). Amplía las funciones de la Oficina de Violencia Doméstica, en relación a los casos de trata con fines de explotación sexual y/o de explotación de la prostitución. Buenos Aires, 23 de agosto de 2016.

1.3 Evaluación de la situación de riesgo

El modelo de intervención de la OVD posibilita que, en una única entrevista y en el mismo momento, se labre el acta que dará inicio, en su caso, a un proceso judicial (civil y/o penal); se evalúe la situación de riesgo de la persona afectada; se constaten las lesiones corporales; se confeccione el correspondiente informe médico y se brinde toda la información existente respecto de la situación. Luego de confeccionado el informe, se procede a la derivación correspondiente tanto judicial como no judicial.

1.4 Elaboración de estadísticas

En respuesta a uno de sus principales objetivos, conforme [Acordada 39/06](#) de creación de la oficina (artículo N°2, inciso h) y su posterior reglamentación ([Acordada 40/06](#), artículo 42), la OVD elaboró un sistema informático de gestión -validado por Naciones Unidas- que facilita la obtención de datos en la elaboración de estadísticas. Esta herramienta resulta un aporte fundamental de la Corte Suprema de Justicia de la Nación para la elaboración de políticas públicas en la materia.

Asimismo, la OVD da cumplimiento a lo establecido por el artículo N°37 de la Ley 26.485 de Protección integral para Prevenir, Sancionar y Erradicar la Violencia contra las Mujeres en los Ámbitos en que Desarrollen sus Relaciones Interpersonales³. La mencionada norma compromete a la Corte a elaborar estadísticas que permitan conocer las características de quienes ejercen o padecen violencia y sus modalidades, vínculo entre las partes, tipo de medidas adoptadas y sus resultados, entre otras.

A continuación, se exponen los resultados para el primer trimestre de 2022.

³ [Ley N°26.485](#). Ley de Protección Integral a las Mujeres. InfoLEG. Buenos Aires, 1 de abril de 2009.

2

Acceso a justicia



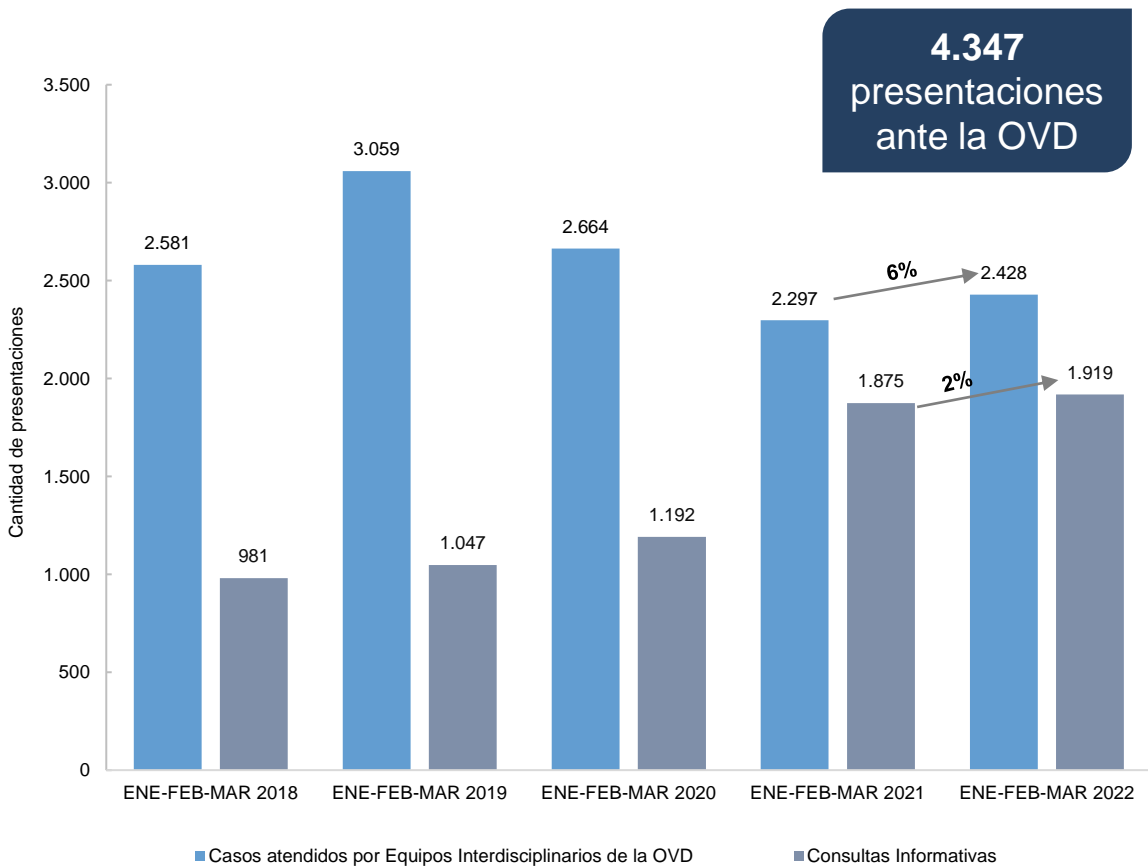
2. Acceso a justicia

2.1 Cantidad de presentaciones y casos

Durante el primer trimestre del año, los equipos interdisciplinarios de la OVD atendieron 2.428 casos, lo que representa un aumento de 6% respecto del mismo período del año anterior.

Asimismo, respondió a 1.919 consultas informativas⁴ (2% más que el mismo trimestre del año anterior), referidas al funcionamiento de la Oficina y/o a la normativa vigente en la materia; o referidas a situaciones que no encuadran en el ámbito de actuación de la OVD, o consultas por situaciones de violencia doméstica en jurisdicciones ajenas a la Ciudad de Buenos Aires en las que se orienta a la persona consultante de acuerdo al caso planteado.

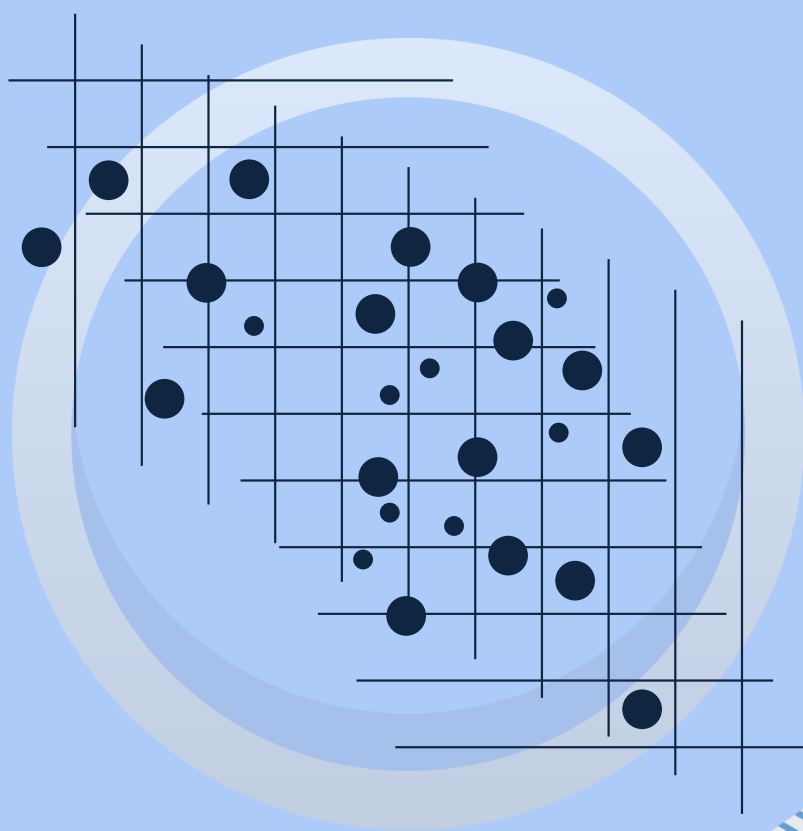
Gráfico 2.1 Cantidad de presentaciones según tipo de atención recibida
Comparación Primer Trimestre, Años 2018-2022



⁴ Se agruparon bajo la categoría "Consultas informativas" aquellas que en informes anteriores se consignaban como "Consultas extrajurisdiccionales", debido a modificaciones en la carga de los datos.

3

Características sociodemográficas de las personas afectadas



3. Características sociodemográficas de las personas afectadas

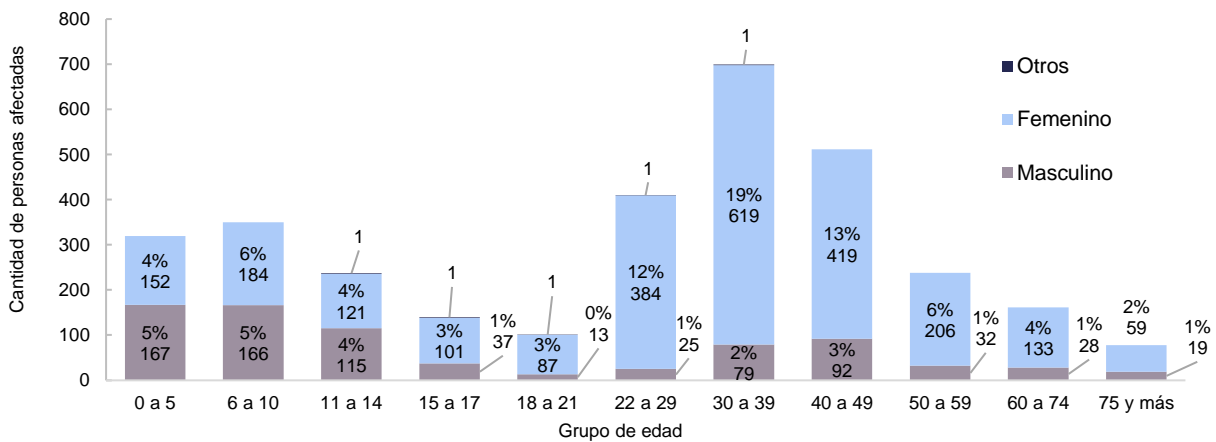
3.1 Sexo y edad de las personas afectadas

Entre las personas afectadas⁵ (total: 3.243), 76% son mujeres y 24%, varones. Las mujeres afectadas superaron en número y proporción a los varones en casi todos los grupos de edad, a excepción del grupo de 0 a 5 años, donde los niños afectados (167) fueron más que las niñas (152). Entre los varones afectados (773), 63% son niños y adolescentes de 0 a 17 años (485). Hubo 5 personas afectadas que manifestaron una identidad de género distinta al sexo biológico.

3.243
personas
afectadas

76%
mujeres

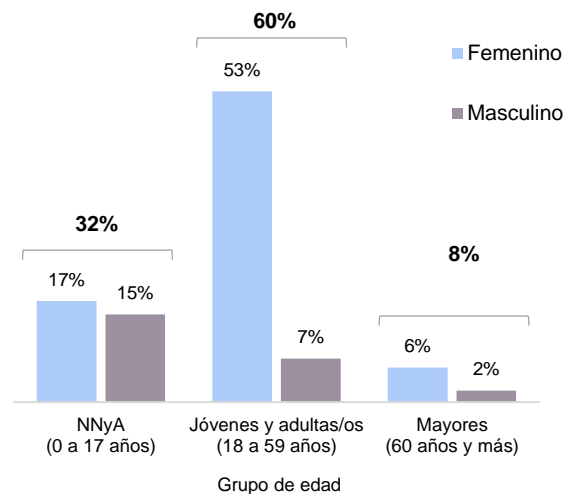
Gráfico 3.1.1 Personas afectadas según sexo y grupo de edad (Total: 3.243)
Primer Trimestre 2022



El grupo más afectado es el de mujeres adultas entre 18 y 59 años (53%). En ese mismo grupo de edad, el 7% son varones.

Las niñas, niños y adolescentes de 0 a 17 años representan el 32% de las personas afectadas.

Gráfico 3.1.2 Personas afectadas según grupo de edad y sexo
Primer Trimestre 2022



3 de cada 10
son niñas, niños y
adolescentes

6 de cada 10
son mujeres adultas

⁵ El total de personas afectadas es mayor al de casos/presentaciones atendidas dado que en un mismo caso puede haber más de una persona afectada.

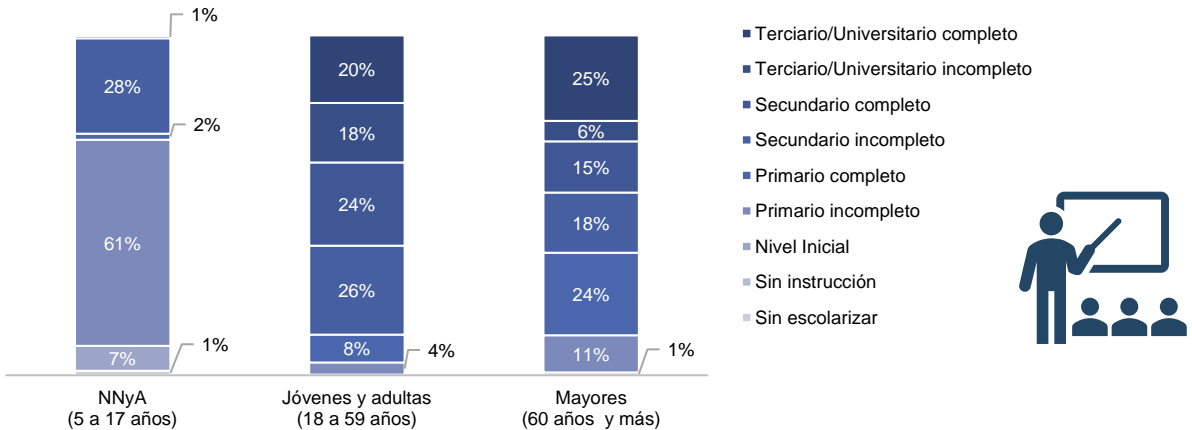
3.2 Nivel educativo de las personas afectadas

Entre las **niñas, niños y adolescentes** afectados en edad escolar, 1% no está escolarizado; 7% concurre a nivel inicial; 61% a nivel primario; 2% completó ese nivel; 28% concurre al nivel secundario y 1% completó el nivel secundario.

Entre las personas afectadas **jóvenes y adultas**, 38% no alcanza el nivel secundario completo; 24% tiene secundario completo; 18% cursa o cursó estudios superiores y 20% tiene un título superior (terciario/universitario).

Entre las afectadas adultas **mayores**, 54% no alcanza el nivel secundario completo; 15% completó ese nivel; 6% cursa o cursó estudios superiores pero no los completó y 25% posee un título superior (terciario/universitario).

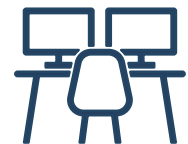
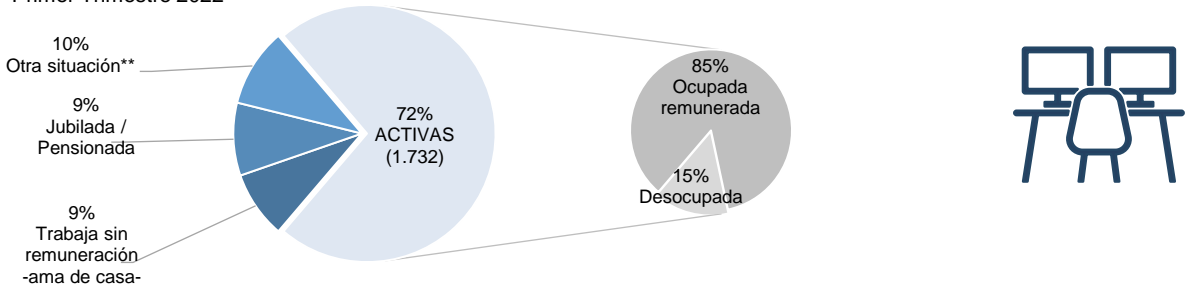
Gráfico 3.2 Personas afectadas a partir de 5 años según nivel educativo y grupo de edad (Total: 2.988)
Primer Trimestre 2022



3.3 Condición de actividad de las personas afectadas

Entre las personas afectadas a partir de 14 años de edad, 28% es inactiva⁶ (9% es jubilada o pensionada; 9% realiza tareas de cuidado por las que no percibe remuneración (ama de casa) y, 10% tiene otra situación⁷). Entre las activas (1.732), la tasa de desocupación⁸ fue de 15%.

Gráfico 3.3 Condición de actividad de las personas afectadas a partir de 14 años (Total 2.389)
Primer Trimestre 2022



⁶ Se considera inactivas a aquellas personas que no participan del mercado laboral y activas a aquellas que trabajan a cambio de una remuneración o buscan un trabajo remunerado.

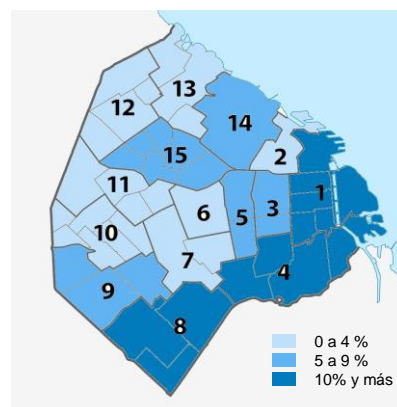
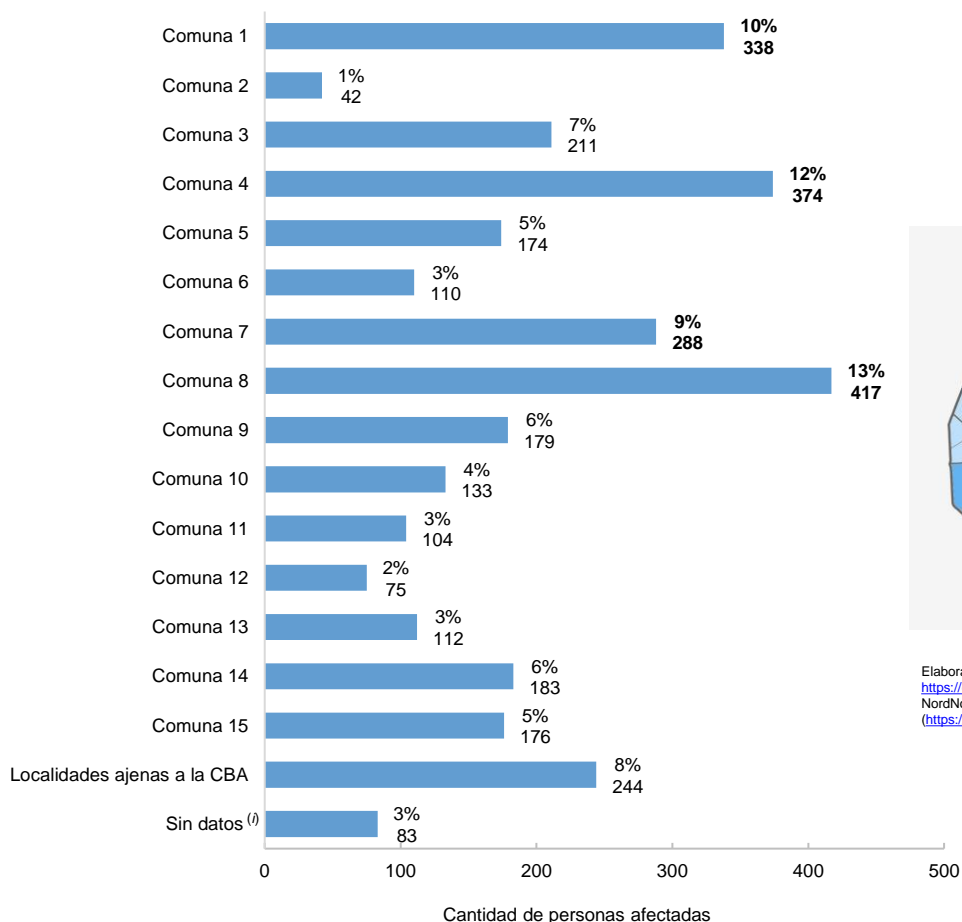
⁷ Otra situación incluye a aquellas personas que viven de un ingreso que no proviene de una ocupación remunerada, ni de una jubilación ni pensión, (por ejemplo aquellas personas que viven de una renta o que reciben alguna mensualidad), y a adolescentes y jóvenes que no trabajan ni buscan trabajo.

⁸ La tasa de desocupación es el resultado del cociente entre personas desocupadas/población económicamente activa (ocupadas+desocupadas), por 100.

3.4 Procedencia territorial

Entre las personas afectadas, 44% proviene de 4 de las 15 Comunas de la Ciudad de Buenos Aires: **Comuna 8** (13%) –incluye los barrios de Villa Soldati, Villa Riachuelo y Villa Lugano–; **Comuna 4** (12%) –La Boca, Barracas, Parque Patricios y Pompeya–; **Comuna 1** (10%) –Retiro, San Nicolás, Puerto Madero, San Telmo, Montserrat y Constitución– y **Comuna 7** (9%) –Flores y Parque Chacabuco–. Las 11 comunas restantes acumulan 45%, con valores que no superan 7% cada una. Asimismo, 8% de las personas afectadas proviene de localidades ajenas a la Ciudad de Buenos Aires y no se dispone de datos para 3%.

Gráfico 3.4 Comunas de procedencia de las personas afectadas
Primer Trimestre 2022



Elaboración propia sobre mapa extraído de https://commons.wikimedia.org/wiki/File:Buenos_Aires_Comunas.svg de NordNordWest and OpenStreetMap contributors / CC BY-SA (<https://creativecommons.org/licenses/by-sa/2.0>)..

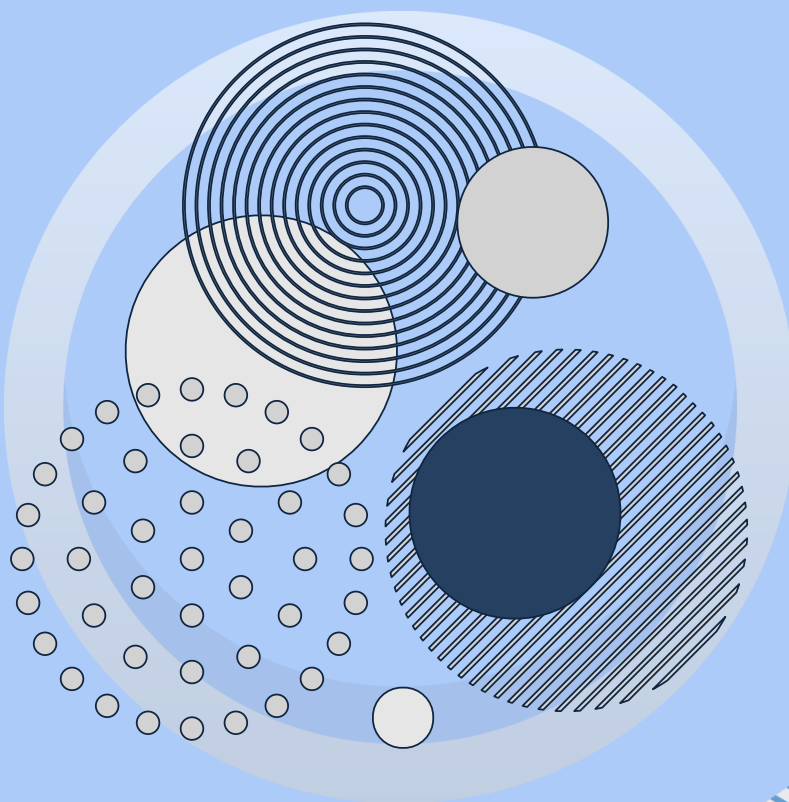
⁽¹⁾ No se dispone de datos de domicilio para aquellos casos en los que las personas comparecientes no pudieron aportarlos al momento de efectuar la denuncia.



44%
de las afectadas proviene de las comunas 1, 4, 7 y 8

4

Características sociodemográficas de las personas denunciadas



4. Características sociodemográficas de las personas denunciadas

4.1 Sexo y edad de las personas denunciadas

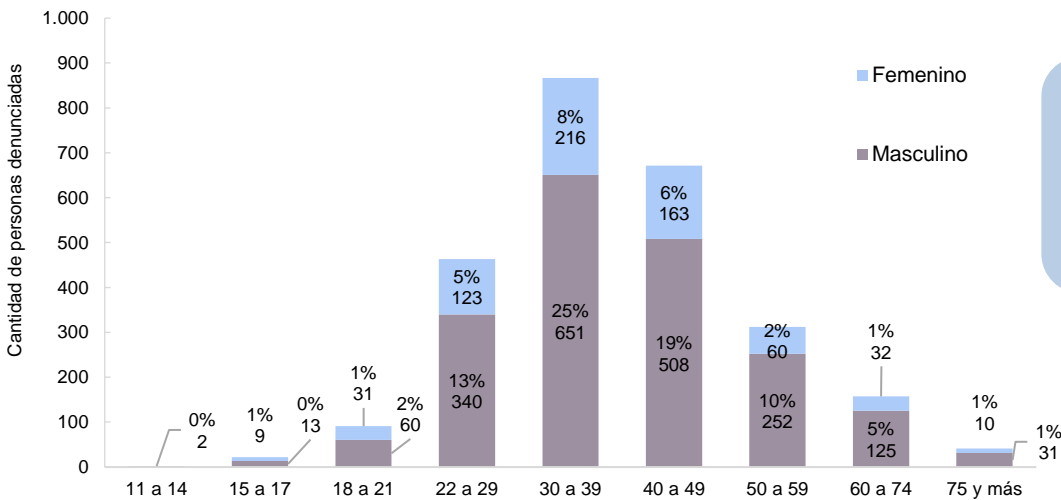
Entre las personas denunciadas⁹ (total: 2.626), 75% es de sexo masculino y 25%, femenino.

Los varones denunciados superan en número y proporción a las mujeres en todos los grupos de edad.

El grupo con más personas denunciadas es el de varones de entre 22 y 49 años (57%).

2.626
personas
denunciadas

Gráfico 4.1 Personas denunciadas según sexo y grupo de edad (Total: 2.626)
Primer Trimestre 2022



75%
varones

6 de cada 10
personas denunciadas son
varones adultos de entre 22 y 49 años

Entre las personas denunciadas:

50%

no
completó
el nivel
secundario



21%

tasa de
desocupación



77%

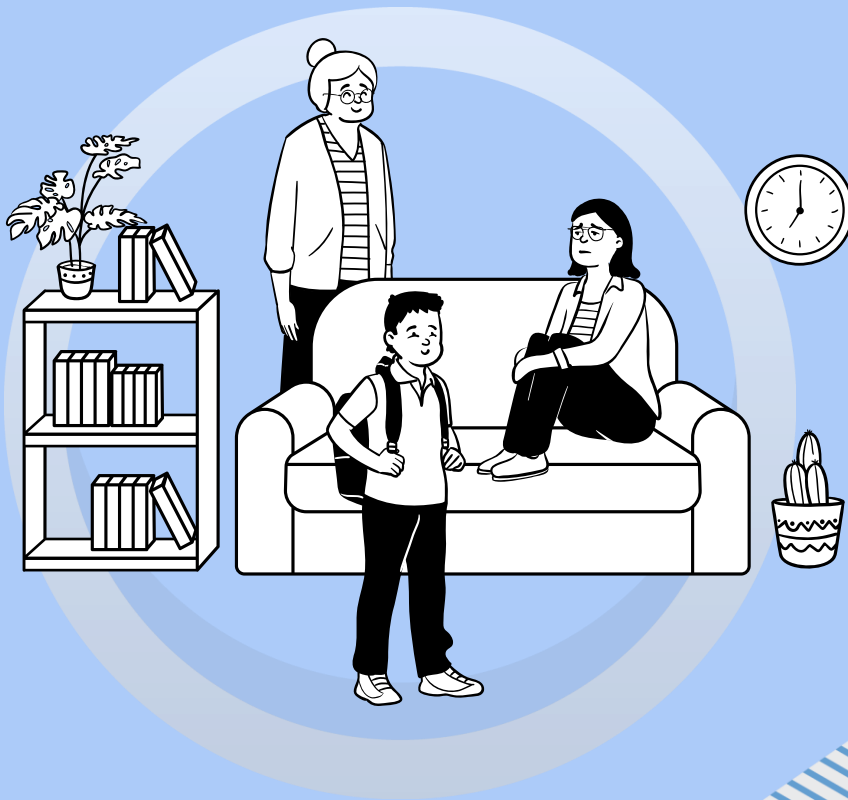
nacionalidad
argentina



⁹ El total de personas denunciadas es mayor al de casos/presentaciones atendidas dado que en un mismo caso puede haber más de una persona denunciada.

5

Características de la violencia



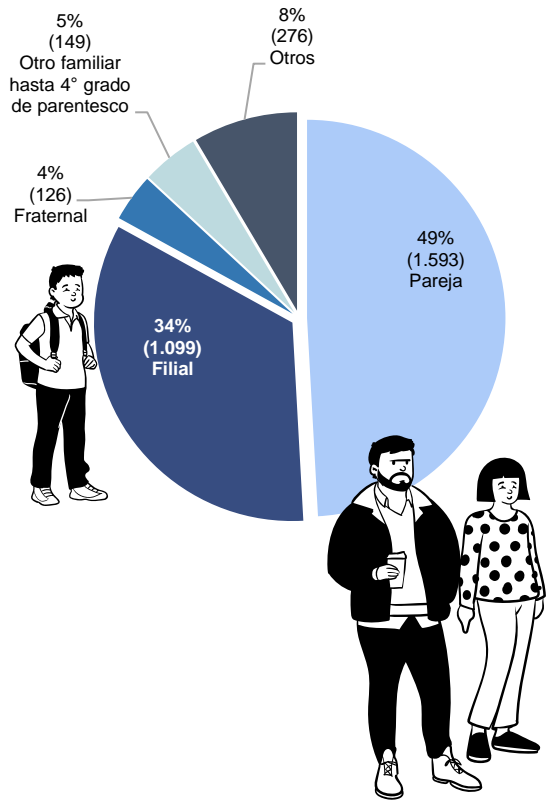
5. Características de la violencia

5.1 Vínculo entre personas afectadas y denunciadas

El vínculo de **pareja**¹⁰ (49%) es el más usual entre las personas afectadas y las denunciadas, seguido por el de tipo filial (34%); otros vínculos (8%); otro familiar hasta 4° de parentesco (5%) y vínculo fraternal (4%) (Gráfico 5.1.1).

Dentro del vínculo de pareja, 67% corresponde a ex parejas; 17% a convivientes; 14% a cónyuges y 2% a novias/os.

Gráfico 5.1 Vínculo entre personas afectadas y denunciadas (Total: 3.243) Primer Trimestre 2022



8 de cada 10

niñas, niños y adolescentes afectadas/os sufren violencia por parte de sus **progenitores**

9 de cada 10

personas denunciadas en **vínculos de pareja** son varones

5.2 Tipos de violencia

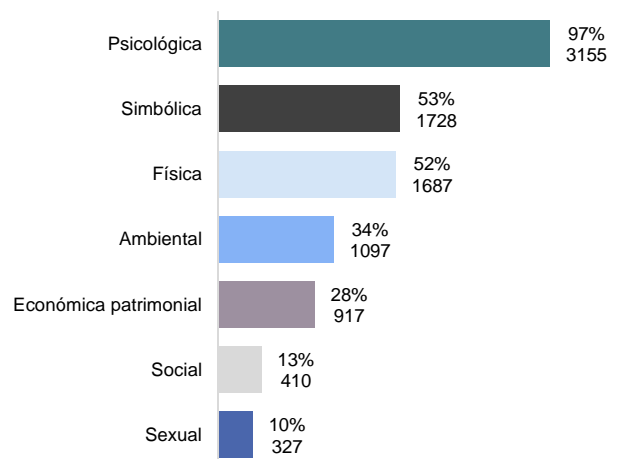
La violencia¹¹ **psicológica** estuvo presente en el 97% de las evaluaciones de riesgo de las personas afectadas; la **simbólica** en el 53%; la **física** en el 52%; la de tipo **ambiental** en el 34%; la **económica y patrimonial** en el 28%; la **social** en el 13% y la **sexual** se registró en el 10%.



5 de cada 10

personas afectadas fueron víctimas de **violencia física**

Gráfico 5.2 Tipos de violencia Primer Trimestre 2022



¹⁰ La categoría "pareja" incluye: cónyuges, convivientes, novios/as y ex parejas.

¹¹ En una misma situación de riesgo se puede registrar más de un tipo de violencia.

5.3 Lesiones

- **34%** de las personas que relataron violencia física (1.687) fueron revisadas por profesionales del Servicio Médico de la OVD (total: 571).
- Se constataron lesiones en el **88%** de dichos casos (503).
- **37%** de las lesiones constatadas se ubicaban en el rostro.
- **71%** de las personas lesionadas tenía antecedentes de lesiones físicas producto de situaciones de violencia.



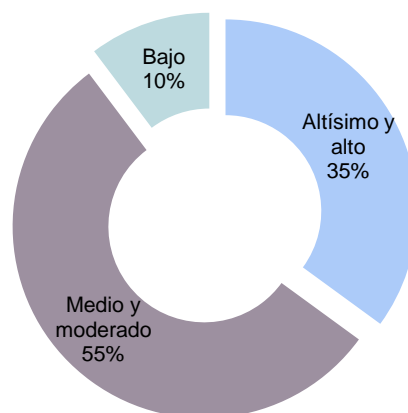
5.4 Niveles de riesgo evaluados

Los niveles de riesgo evaluados por los equipos interdisciplinarios de la OVD fueron: 35% altísimo y alto riesgo; 55% medio y moderado, y 10% riesgo bajo.



35%
de las situaciones fueron
evaluadas como de riesgo
altísimo y alto para las
personas afectadas

Gráfico 5.4 Niveles de riesgo evaluados
Primer Trimestre 2022



6

Derivaciones, orientaciones y medidas adoptadas por la justicia civil

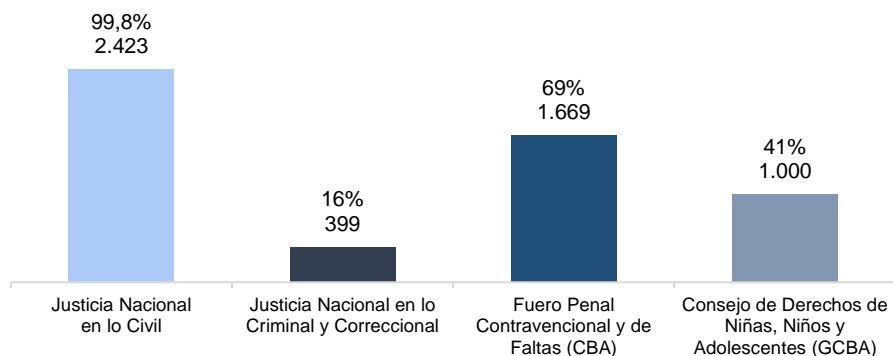


6. Derivaciones, orientaciones y medidas adoptadas

6.1 Derivaciones en los casos atendidos por OVD

Del total de casos atendidos durante el primer trimestre OVD en 2022 (2.428), **99,8%** tuvo derivaciones¹² a la Justicia Nacional en lo Civil; **16%** a la Justicia Nacional en lo Criminal y Correccional; **69%** al Fuero Penal Contravencional y de Faltas de la Ciudad de Buenos Aires, y **41%** al Consejo de Derechos de Niñas, Niños y Adolescentes (GCBA) (Gráfico 6.1). Asimismo, se derivaron 182 casos al Programa Proteger (GCBA) y 5 casos a la Justicia Nacional de Menores.

Gráfico 6.1. Derivaciones en los casos atendidos (Total: 2.428)
Primer Trimestre 2022

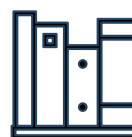
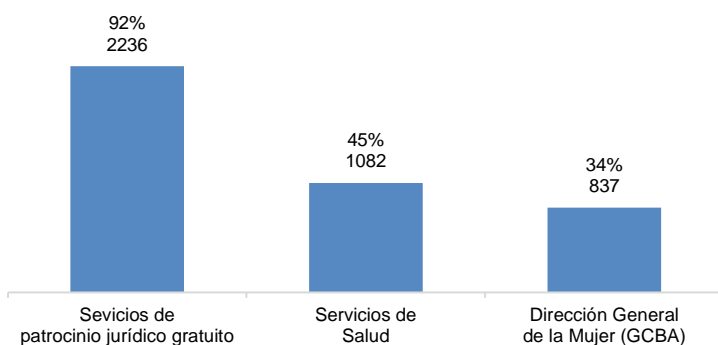


99,8%
a la Justicia
Nacional en lo Civil

6.2 Orientaciones en los casos atendidos por OVD

En el mismo período la OVD orientó al **92%** de las personas denunciantes a servicios de patrocinio jurídico gratuito; al **45%** a servicios de salud, y al **34%** a la Dirección General de la Mujer (GCBA).

Gráfico 6.2 Orientaciones en los casos atendidos (Total: 2.428)
Primer Trimestre 2022



92%
a servicios de
patrocinio jurídico

¹² Una misma presentación puede tener múltiples derivaciones y orientaciones.

6.3 Medidas adoptadas por la Justicia Nacional en lo Civil en los casos atendidos por OVD

La OVD efectuó el seguimiento judicial del total de casos derivados a la Justicia Nacional en lo Civil (2.423). Las principales medidas de protección ordenadas fueron: prohibición de acercamiento a la persona denunciante (74%); prohibición de todo tipo de contacto (incluye telefónico, por correo, etc.) (69%); otorgamiento de dispositivo D.A.M.A. (34%); cese en los actos de perturbación e intimidación (24%). En total, la Justicia Nacional en lo Civil ordenó **9.062** medidas de protección en los casos derivados por la Oficina de Violencia Doméstica.



*Incluye las medidas de prohibición de acercamiento al lugar de trabajo, al lugar de estudio y/o al domicilio de la persona denunciante.